



**EXPRESSO LIVRE**  
**6º Encontro Técnico e Comitê Gestor**

**Julho– 2010**

## Sumário de Informações do Documento

**Tipo do Documento:** Ata

**Título do Documento:** Expresso Livre - 6º Encontro Técnico e Comitê Gestor

**Estado do Documento:** FN (Finalizado)

**Responsável:** Nilton Emílio Bühner Neto, William Merlotto, Walter Zapalowski, Eduardo Alex

**Palavras-Chaves:** colaboração, estatuto, definição, atividades, infraestrutura

**Resumo:** Proposta do estatuto da comunidade EL, estratégia para projeto unificado, escopo versão 2.2, assuntos técnicos

**Número de páginas:** 6

**Software utilizados:** BrOffice 2.4

Versão	Data	Mudanças
1.0	27/07/10	Criação do Documento
1.1	27/07/10	Alteração do documento feita por William
1.2	29/07/10	Alteração do documento por Fábio
1.3	11/08/10	Alteração do documento por Nilton

# SUMÁRIO

<b>1. SOBRE O ENCONTRO.....</b>	<b>4</b>
<b>2. PROPOSTA DO ESTATUTO DA COMUNIDADE E DO MODELO DE GOVERNANÇA...4</b>	
<b>3. ESTRATÉGIA PARA PROJETO UNIFICADO.....</b>	<b>6</b>
<b>4. ESCOPO DA VERSÃO 2.2.....</b>	<b>7</b>
<b>5. ASSUNTOS TÉCNICOS.....</b>	<b>7</b>

## 1. SOBRE O ENCONTRO

O 6º Encontro Técnico e do Comitê Gestor do projeto Expresso Livre, realizado nos dias 19 e 20 de julho de 2010, em Porto Alegre, foi sediado no espaço do Serpro – POA.

Participaram desse encontro os representantes das empresas que compõem do comitê gestor (Prognus, Serpro, Celepar e Prodeb) e também como convidado, da Caixa Econômica Federal. Os nomes estão listados a seguir:

William Fernando Merlotto	<a href="mailto:william@prognus.com.br">william@prognus.com.br</a>	Prognus
Walter Zapalowski	<a href="mailto:walter.zapalowski@serpro.gov.br">walter.zapalowski@serpro.gov.br</a>	Serpro
Paulo A. Filho	<a href="mailto:paulo.a.filho@caixa.gov.br">paulo.a.filho@caixa.gov.br</a>	CEF
Nilton Emílio Bühner Neto	<a href="mailto:niltonneto@celepar.pr.gov.br">niltonneto@celepar.pr.gov.br</a>	Celepar
Marcos Mello	<a href="mailto:marcos.mello@serpro.gov.br">marcos.mello@serpro.gov.br</a>	Serpro
Guilherme Funchal	<a href="mailto:Guilherme.silva@serpro.gov.br">Guilherme.silva@serpro.gov.br</a>	Serpro
Eduardo Alex Santos	<a href="mailto:eduardoalex.santos@prodeb.ba.gov.br">eduardoalex.santos@prodeb.ba.gov.br</a>	Prodeb
Fábio Tranzillo Nogueira	<a href="mailto:fabio.nogueira@prodeb.ba.gov.br">fabio.nogueira@prodeb.ba.gov.br</a>	Prodeb
Maurício Reis Matos	<a href="mailto:mauricio.matos@prodeb.ba.gov.br">mauricio.matos@prodeb.ba.gov.br</a>	Prodeb
Alexandre Meirelles de Moura	<a href="mailto:alexandre.moura@prodeb.ba.gov.br">alexandre.moura@prodeb.ba.gov.br</a>	Prodeb

## 2. PROPOSTA DO ESTATUTO DA COMUNIDADE E DO MODELO DE GOVERNANÇA

Com o objetivo de melhorar a participação das empresas aqui presentes, bem como a de usuários da comunidade e demais interessados em colaborar com o projeto Expresso Livre, os representantes da Prodeb apresentaram ao comitê gestor uma proposta do estatuto da comunidade, bem como o modelo de Governança, que juntos, definem um modelo de gestão unificada do projeto e sua comunidade.

Neste modelo foram abordados os seguintes itens:

- Organização, estrutura e regras;
- Papéis/funções, rotativos, para atuar na comunidade;
- Níveis de gestão do projeto (estratégico e técnico);
- Estratégia para participação de novos membros;
- Definição de papéis para as áreas técnicas, tanto de desenvolvimento quanto de infraestrutura;

Feita a apresentação, o comitê gestor definiu quais ações deverão ser tomadas para dar prosseguimento à aprovação do estatuto, que deve ser finalizada até outubro de 2010:

- Avaliar os itens apresentados;
- Sugerir alterações e melhorias sobre a proposta;
- Aprovar o conjunto de itens apresentados;
- Aprovar as alterações e as melhorias sugeridas;
- Definir os processos envolvidos;

Os responsáveis pela validação do estatuto apresentado estão listados a seguir:

Fabio Tranzillo Nogueira	<a href="mailto:fabio.nogueira@prodeb.ba.gov.br">fabio.nogueira@prodeb.ba.gov.br</a>	Prodeb
Marcos Mello	<a href="mailto:marcos.mello@serpro.gov.br">marcos.mello@serpro.gov.br</a>	Serpro
Nilton Emílio Bühner Neto	<a href="mailto:niltonneto@celepar.pr.gov.br">niltonneto@celepar.pr.gov.br</a>	Celepar
José C. Vieira (Rômulo)	<a href="mailto:jose.c.vieira@caixa.gov.br">jose.c.vieira@caixa.gov.br</a>	CEF
William Fernando Merlotto	<a href="mailto:william@prognus.com.br">william@prognus.com.br</a>	Prognus

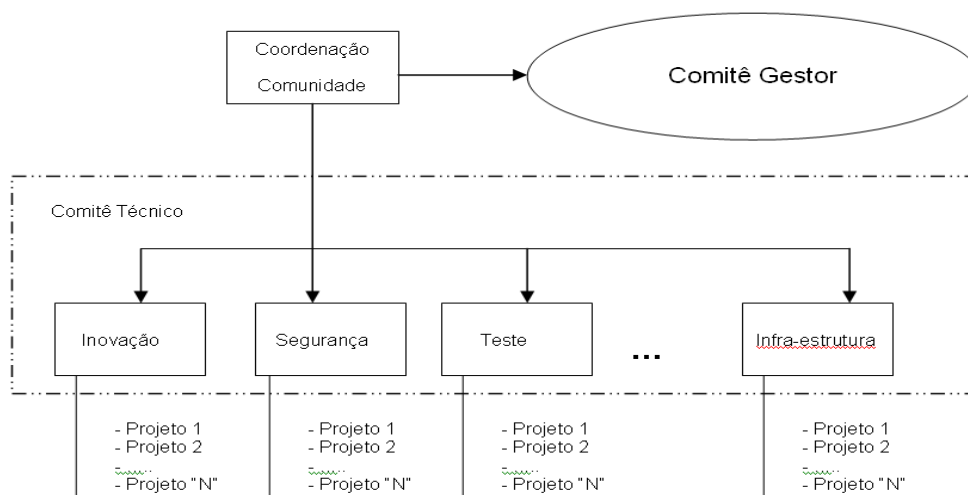
Durante a apresentação, foi aberta a discussão sobre alguns itens específicos, cuja a decisão segue:

- Ficou definido que haverá a modificação da estrutura do CT (Comitê Técnico) para uma estrutura com papéis (ex: inovação, segurança, testes e homologação, qualidade, infra e comunicação);
- Ficou definido que haverá a modificação da estrutura do CG (Comitê Gestor) para excluir as participações técnicas com desenvolvimento e infra-estrutura, mantendo o relacionamento entre o CG e CT através de um novo ator, o coordenador da comunidade;
- Será excluída a execução de atividades técnicas dentro do CG;
- Será necessária a definição dos processos e cronograma das atividades para implantação do ESTATUTO;
- Será melhorada a definição da comunidade contida na minuta do estatuto;

Seguem atividades e cronograma:

- Até 31/07/2010 - envio do Estatuto e modelo de governança, pela PRODEB, para a comunidade (PROGNUS, CELEPAR, SERPRO e CAIXA);
- Até 31/08/2010 - envio das sugestões da PROGNUS, CELEPAR, SERPRO e CAIXA para a PRODEB. Somente serão consideradas as sugestões enviadas pelos responsáveis supracitados para a validação do estatuto;
- Até 31/09/2010 - consolidação das sugestões pela PRODEB;
- Até 31/10/2010 - definição dos processos pelo SERPRO;
- LATINOWARE - consolidação/discussão e definição do cronograma de implantação.

- Estrutura proposta pela comunidade:



### 3. ESTRATÉGIA PARA PROJETO UNIFICADO

Desde o lançamento da versão oficial 2.0, publicada em set/2009 para a comunidade Expresso Livre, algumas empresas do comitê gestor tiveram que trabalhar em novas funcionalidades e melhorias, demandadas pelos seus clientes. Ao término do ano de 2009, tanto o Serpro quanto a Prodeb publicaram versões internas denominadas “2.1”, não oficiais, para atender as urgências de seus clientes, que exigiam a implantação rápida dessas novas funcionalidades nos seus ambientes de produção.

Infelizmente, o modelo atual de desenvolvimento colaborativo da comunidade não contempla versões esporádicas ou de curto prazo de tempo, já que cada empresa tem seu ritmo de desenvolvimento e sua urgência interna, em seu devido tempo. Por esta razão, houve um distanciamento dessas versões com a da comunidade, levando à diferenças de codificação da Prodeb com o Serpro, e consequentemente, com a versão oficial da comunidade. Atualmente, somente a Prognus e a Celepar utilizam a mesma versão da comunidade, mas porque até hoje, conseguiram contornar esta situação perante seus clientes.

Diante desse problema, será preciso traçar uma estratégia para, antes de mais nada, unificar novamente as versões dos projetos de cada empresa. Depois disso, o próximo passo será elaborar um modelo de desenvolvimento unificado do projeto, que suporte colaboração atemporal e permita publicações intermediárias de versões, eliminando assim, versionamentos não oficiais e diferenças entre os códigos das empresas e da comunidade. Enquanto este modelo não está definido, as empresas se propuseram em iniciar a sincronização de código por módulo do Expresso. Ficou definido o seguinte:

–Módulo Jabberit (Expresso Messenger): A Celepar se dispõe em auxiliar na sincronização entre a versão da comunidade e do Serpro. Como as demais empresas utilizam a versão oficial da comunidade, não será preciso.

–Módulo Mobile (Expresso Mini): A Celepar se dispõe em auxiliar na sincronização entre a versão da comunidade e do Serpro. Como as demais empresas utilizam a versão oficial da comunidade, não será preciso.

–Módulo ExpressoMail: A Celepar e a Prognus se dispõe em auxiliar na sincronização entre a versão da comunidade e do Serpro. Por ser um trabalho bem mais complexo que dos demais módulos, um changelog das alterações feitas pelo Serpro deverá ser enviado, para que seja possível mensurar o esforço necessário para tal. A Celepar e a Prognus irão analisar o changelog e requisitar os patches conforme suas respectivas prioridades das melhorias/correções em questão. A Prodeb também poderá efetuar sua sincronização, já que suas alterações foram bem menores, quando comparadas ao Branch 2.2.

–Demais módulos: Administrador, Agenda, Catálogo de Endereços, ExpressoAdmin, EmailAdmin, Ajuda, Preferências, Workflow e API, caso tenham divergências, poderão ser sincronizadas livremente pelas empresas, caso tenham interesse.

–Funambol e pSync: A Prognus se dispõe em auxiliar na sincronização entre a versão da comunidade e a do Serpro. Assim como no módulo ExpressoMail, o Serpro se comprometeu a enviar o changelog das alterações feitas até o momento. A sincronização será feita sob demanda, de acordo com as prioridades da Prognus e do apoio da equipe do Serpro;

É importante lembrar que, cada empresa concordou em disponibilizar pelo menos um funcionário para ficar responsável pela sincronização das versões.

O Serpro se comprometeu também a apoiar, com mais desenvolvedores, assim que finalizar um grande projeto interno (segundo Marcos Melo com previsão de término para Outubro/2010). Assim, ocorrerá um esforço em conjunto para sincronizar as versões das empresas com as versões da comunidade.

## 4. ESCOPO DA VERSÃO 2.2

Várias das funcionalidades e das melhorias já implementadas nas versões da Prodeb e do Serpro já foram incluídas pelas mesmas, dentro da versão 2.2. Esta próxima versão está prevista para ser publicada oficialmente no site da comunidade, até o final de 2010.

Além disso, foram adicionados alguns itens importantes para a versão 2.2, definidos dentro desta reunião:

- A Prodeb irá assumir a manutenção do módulo Expresso Reports 1.0, contribuição recebida da CEPROMAT (PRO-MT), caso o mesmo atenda às suas necessidades e contenha as funcionalidades necessárias.
- A partir da versão 2.2, serão verificadas as seguintes condições, em relação à compatibilidade dos navegadores: Versões não suportadas: Menores ou iguais ao IE6 e FF2; Versões suportadas: Maiores ou iguais ao IE7 e FF3;
- O módulo mobile será utilizado em versões não mais suportadas pelo Expresso. Serão implementados novos estilos (CSS), para serem carregados conforme o dispositivo ou versão de navegador utilizado. A Prodeb se prontificou em implementar esta demanda, prevista para a versão 2.2.
- Implementar na página de login um aviso sobre a compatibilidade do browser utilizado. Incluir a opção de utilizar o módulo mobile como solução, tanto para acessibilidade quanto compatibilidade. A Celepar se prontificou em implementar esta demanda, prevista para a versão 2.2.
- O Serpro se prontificou em implementar melhorias relacionadas à acessibilidade, com cópia inicial de trabalho para o Sandbox, onde a equipe de desenvolvimento irá executar suas implementações. Após esta fase, haverá uma homologação para que seja efetuado o “merge” para o Trunk e Branch 2.2.
- Implementar preferência por grupo de usuários. A Celepar se prontificou em avaliar o esforço em subir esta funcionalidade, implementada no Sandbox, conforme ticket #670 do Trac, para que seja incluída ainda na versão 2.2.

## 5. ASSUNTOS TÉCNICOS

Neste espaço foram abordados e discutidos os mais diversos assuntos, relacionados tanto ao desenvolvimento da aplicação quanto à infraestrutura do ambiente.

O primeiro assunto abordado foi relacionado ao travamento do servidor Apache, devido a uma requisição sem fim gerada somente quando o IE8 é utilizado. Este loop infinito, causado pelo redirecionamento incorreto da página inicial, é decorrente da interpretação dos arquivos PHP, sem a extensão “.php”, juntamente com o redirecionamento implementado na index.php e home.php. Como solução foi sugerida a remoção da diretiva MultiViews do <location> ou <directory> no arquivo de configuração do apache. Uma outra alternativa sugerida foi comentar a linha que executa o comando “exit” nos arquivos home e index PHP;

O segundo assunto abordado foi em relação ao projeto “Expresso em nuvem”, elaborado pelo Serpro e Dataprev. O “tendão de Aquiles” deste projeto ficou claramente entendido como sendo a escalabilidade duvidosa do Cyrus IMAP, MDA utilizado pelo Expresso Livre. Abriu-se então uma discussão para que o Expresso fosse modificado, em sua camada IMAP, e permitisse a sua utilização com DoveCot, MDA que provê alta escalabilidade. A mesma preocupação foi demonstrada pela Caixa Econômica, que apresentou seu futuro *case* do Expresso, em um ambiente de 130.000 usuários. A DataPrev, em uma intervenção informal, também mostrou essa preocupação para a implantação do Expresso, que será utilizado por mais 70.000 usuários.

Ao final, todos que estavam presentes nessa discussão entraram em consenso: será necessário um estudo mais aprofundado, juntamente com especialistas em MDA, para comprovar a escalabilidade ou não do Cyrus IMAP em ambiente distribuído.